



Gebruiksaanwijzing

Wasautomaat

USER MANUAL

ZWG 6140 P
ZWG 6160 P

ZANUSSI

Inhoud

Veiligheidsinformatie _____	2	Het eerste gebruik _____	11
Voorzorgsmaatregelen bij vorst _____	4	Dagelijks gebruik _____	11
Milieubescherming _____	5	Wasprogramma's _____	19
Beschrijving van het product _____	6	Verbruikswaarden _____	21
Technische gegevens _____	6	Onderhoud en reiniging _____	22
Montage _____	7	Problemen oplossen _____	24

Wijzigingen voorbehouden.



Veiligheidsinformatie

Belangrijk! Zorgvuldig lezen en voor toekomstige raadpleging bewaren.

- De veiligheid van uw apparaat voldoet aan de voorschriften en de wettelijke vereisten met betrekking tot de veiligheid van apparaten. Wij vinden echter dat wij, als fabrikant, de plicht hebben u de volgende veiligheidsaanwijzingen te geven.
- Het is erg belangrijk dat deze gebruiksaanwijzing bij de machine wordt opgeborgen, zodat u ze later nog eens kunt nalezen. Als het apparaat aan iemand anders verkocht of geschonken wordt, of als u verhuist en de machine achterlaat, zorg er dan voor dat de gebruiksaanwijzing bij het apparaat blijft zodat de nieuwe eigenaar kennis kan nemen van de werking van het apparaat en de bijbehorende waarschuwingen.
- U MOET deze gebruiksaanwijzing aandachtig doorlezen voordat u de machine installeert of in gebruik neemt.
- Voordat u de machine voor het eerst in gebruik neemt, dient u ze te controleren op eventuele schade die kan zijn ontstaan tijdens het transport. Sluit nooit een beschadigde machine aan. Als er onderdelen zijn beschadigd, neem dan contact op met uw leverancier.
- Als de machine in de winter wordt afgeleverd, als de temperatuur onder nul is, zet u de wasmachine 24 uur in een ruimte met kamertemperatuur voordat u ze in gebruik neemt.
- Deze machine is gemaakt voor gebruik in een normale huishoudelijke situatie. De fabrikant

is niet verantwoordelijk voor vorstschade. Lees "Voorzorgsmaatregelen bij vorst".

Algemene veiligheid

- Het is gevaarlijk om de specificaties te wijzigen of om te proberen op enigerlei wijze veranderingen aan te brengen aan dit apparaat.
- Tijdens wasprogramma's op hoge temperatuur kan het glas van de deur heet worden. Niet aanraken!
- Zorg ervoor dat kleine kinderen en huisdieren niet in de trommel klimmen. Controleer om dit te voorkomen de trommel vóór gebruik.
- Voorwerpen als munten, veiligheidsspelden, spijkers, schroeven, stenen of andere harde, scherpe materialen kunnen grote schade aan het apparaat toebrengen en mogen niet in het apparaat terechtkomen.
- Gebruik alleen de aanbevolen hoeveelheid wasverzachter en wasmiddel. Als u te veel doseert, kunnen kledingstukken beschadigd raken. Raadpleeg de aanbevelingen van de fabrikant met betrekking tot de hoeveelheden.
- Was kleine artikelen zoals sokken, veters, wasbare ceintuurs enz. in een waszak of kussensloop, omdat deze tussen de kuip en de trommel terecht kunnen komen.
- Gebruik uw apparaat niet om artikelen met baleinen, materialen zonder zoom of gescheurde materialen te wassen.
- Trek na gebruik, reiniging en onderhoud van de machine altijd de stekker uit het stopcontact en draai de kraan dicht.
- Probeer in geen geval zelf de machine te repareren. Reparaties die door niet-deskundige

personen uitgevoerd worden, kunnen tot schade of letsel leiden. Neem contact op met een klantenservice bij u in de buurt. Vraag altijd om originele vervangingsonderdelen.

Montage

- Dit apparaat is zwaar. Wees voorzichtig wanneer u het apparaat verplaatst.
- Alle verpakkingsmaterialen en transportbouten moeten vóór het gebruik worden verwijderd. Als dit wordt nagelaten, kan dit ernstige schade aan het product en andere eigenschappen tot gevolg hebben. Zie het desbetreffende hoofdstuk in de gebruiksaanwijzing.
- Dit apparaat kan alleen als vrijstaand toestel worden gebruikt. **NIET** inbouwen onder een werkblad en het bovenstuk om wat voor reden dan ook **NIET** verwijderen.
- Controleer na de installatie van het apparaat of het niet op de toevoer- en afvoerslang staat en of het werkblad het aansluitnoer niet tegen de muur platdrukt.
- Installeer de machine op een vlakke harde vloer.
- Leg nooit karton, hout of iets dergelijks onder het apparaat om oneffenheden van de vloer te compenseren.
- Als het apparaat op een tapijtvloer wordt geplaatst, dient de hoogte van de stelpootjes te worden aangepast om de lucht onder het apparaat goed te laten circuleren.
- Zorg ervoor dat de machine geen muren of andere keukenapparaten raakt.
- **Dit apparaat moet worden aangesloten op een koudwatertoevoer.**
- Gebruik voor aansluiting op de waterleiding geen eerder gebruikte slangen. Gebruik altijd de bij de machine geleverde slang.
- De toevoerslang mag niet worden verlengd. Als de slang te kort is en u de kraan niet wilt verplaatsen, zult u een nieuwe, langere slang moeten kopen die speciaal voor dit doel is gemaakt.
- Let er altijd op of er na de installatie geen water uit de slangen en de aansluitingen lekt.
- Als het apparaat is geïnstalleerd op een plaats waar het kan vriezen, lees dan het

hoofdstuk "Voorzorgsmaatregelen bij vorst". De fabrikant wijst de verantwoordelijkheid voor bevroerings schade af.

- Eventuele loodgieterswerkzaamheden die nodig zijn voor de installatie van dit apparaat moeten worden uitgevoerd door een gekwalificeerde loodgieter of een bekwaam persoon.
- Eventuele elektrotechnische werkzaamheden die nodig zijn voor de installatie van het apparaat moeten worden uitgevoerd door een gekwalificeerde elektricien of een bekwaam persoon.

Gebruik

- Dit apparaat is bestemd voor huishoudelijk gebruik. Het is niet toegestaan het apparaat te gebruiken voor andere doeleinden dan waarvoor het is bestemd.
- Was in de machine alleen textiel dat geschikt is voor machinaal wassen. Volg de instructies op het wasvoorschrift in de kleding.
- Doe niet te veel wasgoed in de machine. Zie de "Wasprogrammakaart".
- Voordat u gaat wassen, dient u ervoor te zorgen dat alle zakken leeg zijn en dat alle knopen en ritsen dicht zijn. Was geen gerafelde of gescheurde artikelen. Behandel vlekken zoals verf, inkt, roest en gras eerst voordat u artikelen met dit soort vlekken gaat wassen. Beugelbeha's mogen NIET machinaal worden gewassen.
- De wasmiddellade is uitgerust met een bakje voor vloeibaar wasmiddel. Gebruik dit bakje niet voor gelachtige wasmiddelen met programma's waarin een voorwas is opgenomen of met de uitgestelde startoptie. In al deze gevallen kunt u de wasmiddelballen of zakjes die met het wasmiddel zijn meegeleverd gebruiken. Haal de bal of het zakje aan het einde van de wascyclus uit de wasmachine.
- Kledingstukken die in aanraking zijn geweest met vluchtige petroleumproducten mogen niet in de machine worden gewassen. Als er vluchtige reinigingsvloeistoffen worden gebruikt, dient u ervoor te zorgen dat de vloeistof uit het kledingstuk is verwijderd voordat u het in de machine doet.

- Trek de stekker nooit aan het snoer uit het stopcontact, maar pak altijd de stekker zelf beet.
- Gebruik de wasmachine nooit als het aansluitsnoer, het bedieningspaneel, het werkblad of de sokkel beschadigd zijn, waardoor de binnenkant van de wasmachine toegankelijk is.

Kinderbeveiliging

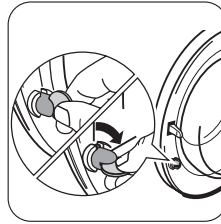
- Dit apparaat is niet bedoeld voor gebruik door personen (met inbegrip van kinderen) met beperkte lichamelijke, zintuiglijke of verstandelijke vermogens of een gebrek aan ervaring en kennis, tenzij dit onder toezicht gebeurt van een voor hun veiligheid verantwoordelijke persoon of tenzij zij van een dergelijke persoon instructie hebben ontvangen over het gebruik van het apparaat.
- Houd kinderen uit de buurt om te voorkomen dat ze met het apparaat spelen.
- De verpakkingsmaterialen (zoals plastic folie en polystyreen) kunnen een gevaar opleveren voor kinderen - verstikkingsgevaar! Houd ze buiten het bereik van kinderen.
- Bewaar alle wasmiddelen op een veilige plaats, buiten het bereik van kinderen.

Voorzorgsmaatregelen bij vorst

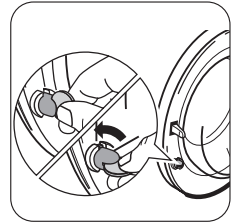
Als de wasmachine op een plaats staat waar de temperatuur onder 0°C kan dalen, gaat u als volgt te werk om eventueel in de machine achtergebleven water te verwijderen:

1. trek de stekker uit het stopcontact;
2. draai de waterkraan dicht,
3. schroef de waterinvoerslang los van de kraan,
4. schroef de afvoerslang los van de achtersteun en maak de slang los van de gootsteen of tap,

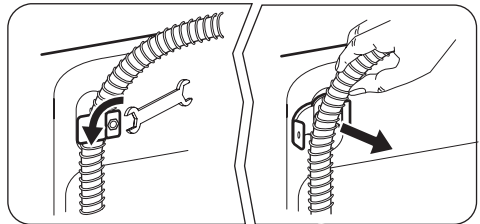
- Zorg ervoor dat kinderen of huisdieren niet in de trommel kunnen klimmen. Deze wasmachine beschikt over een speciale functie om te voorkomen dat kinderen of huisdieren in het apparaat vast komen te zitten.



Om deze functie te **activeren** dient u de knop (zonder deze in te drukken) aan de binnenkant van de deur naar rechts te draaien tot de groef horizontaal staat. Gebruik zo nodig een muntstuk.



Om deze functie **uit te schakelen** en de mogelijkheid te herstellen om de deur te sluiten, dient u de knop naar links te draaien tot de groef verticaal staat.



5. plaats een opvangbak op de grond,
6. laat de afvoerslang op de grond liggen, plaats de externe uiteinden van de afvoeren invoerslangen in de opvangbak op de grond en laat het water helemaal weglopen,
7. schroef de waterinvoerslang weer aan de kraan en de afvoerslang op de achterkant van het apparaat,

Wanneer u de machine opnieuw wilt starten, moet de omgevingstemperatuur hoger dan 0°C zijn.

Milieubescherming

Het symbool  op het product of op de verpakking wijst erop dat dit product niet als huishoudafval mag worden behandeld, maar moet worden afgegeven bij een verzamelpunt waar elektrische en elektronische apparatuur wordt gerecycled. Als u ervoor zorgt dat dit product op de juiste manier wordt verwijderd, voorkomt u mogelijke negatieve gevolgen voor mens en milieu die zich zouden kunnen voordoen in geval van verkeerde afvalverwerking. Voor gedetailleerdere informatie over het recyclen van dit product, kunt u contact opnemen met de gemeente, de gemeentereiniging of de winkel waar u het product hebt gekocht.

Verpakkingsmaterialen

Materialen met het symbool  zijn recyclebaar.

>PE<=polyethyleen

>PS<=polystyreen

>PP<=polypropyleen

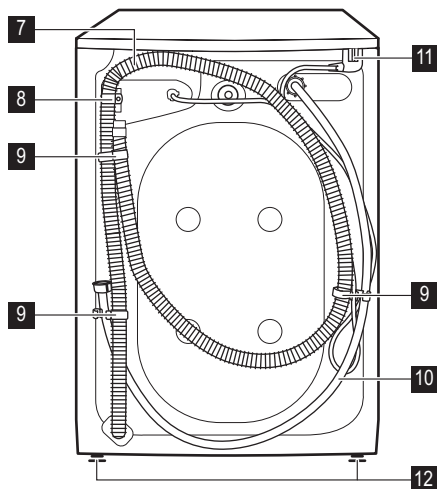
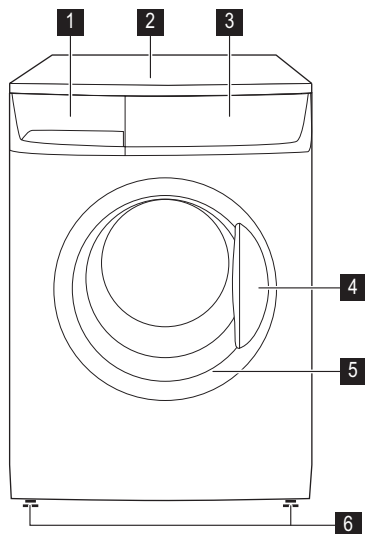
Dit betekent dat ze gerecycled kunnen worden als u ze netjes weggooit in de daarvoor bestemde containers.

Milieutips

Om water en energie te besparen en om het milieu te helpen beschermen, raden wij u aan de volgende tips ter harte te nemen:

- Normaal vuile was kan zonder voorwas worden gewassen om wasmiddel, water en tijd te besparen (ook het milieu wordt zo beschermd!).
- De machine werkt economischer als hij volledig wordt gevuld.
- Met de juiste voorbehandeling kunnen vlekken en vuil worden verwijderd; het wasgoed kan daarna bij een lagere temperatuur worden gewassen.
- Doseer het wasmiddel aan de hand van de waterhardheid, de mate van vervuiling van het wasgoed en de hoeveelheid wasgoed.

Beschrijving van het product



- | | |
|---|-----------------------------|
| 1 Wasmiddellade | 7 Afvoerslang |
| 2 Bovenblad | 8 Afvoerslangsteun |
| 3 Bedieningspaneel | 9 Slanghouders |
| 4 Deurhandgreep | 10 Wateraansluiting |
| 5 Typeplaatje (op de binnenrand) | 11 Netsnoer |
| 6 Voorste verstelbare voetjes | 12 Voetje achterkant |

Technische gegevens

Afmetingen	Breedte Hoogte Diepte	60 cm 85 cm 54 cm
Elektrische aansluiting	Informatie over de elektrische aansluiting staat op het typeplaatje aan de binnenkant van de deur van het apparaat.	
Leidingwaterdruk	Minimaal Maximaal	0,05 MPa 0,8 MPa
Maximale belading	Katoen	6 kg
Centrifugoerental	Maximaal	1400 tpm (ZWG6140P) 1600 tpm (ZWG6160P)

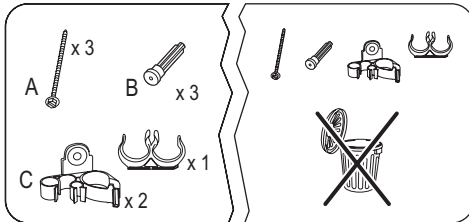
Montage

Uitpakken



Waarschuwing!

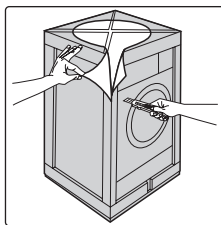
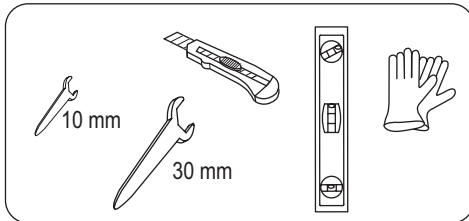
- Lees het hoofdstuk "Veiligheidsinformatie" zorgvuldig door voordat u het apparaat installeert.



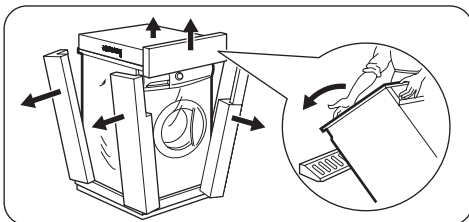
Waarschuwing! Verwijder en bewaar alle transportbeveiligingen, zodat ze

kunnen worden gemonteerd als de machine ooit nog eens moet worden vervoerd.

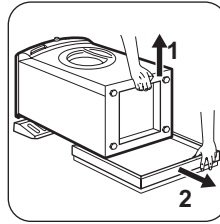
Benodigd gereedschap



- De externe folie eraf trekken. Gebruik zo nodig een mes.

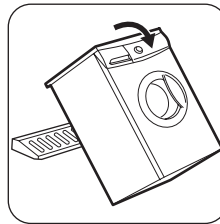


- Verwijder de kartonnen deksel.
- Verwijder de piepschuim verpakkingsmaterialen.

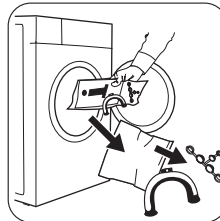


- Leg het kartonnen voorstuk op de grond, achter de machine, en leg de machine er dan voorzichtig op, met de achterkant op de grond. Zorg dat hierbij geen slangen gekneld raken.

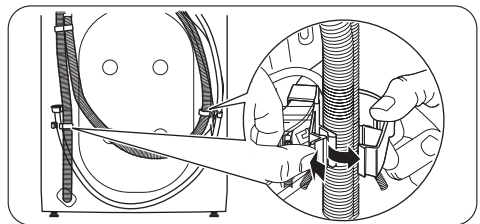
- Verwijder de bak van polystyreen aan de onderkant van het apparaat.



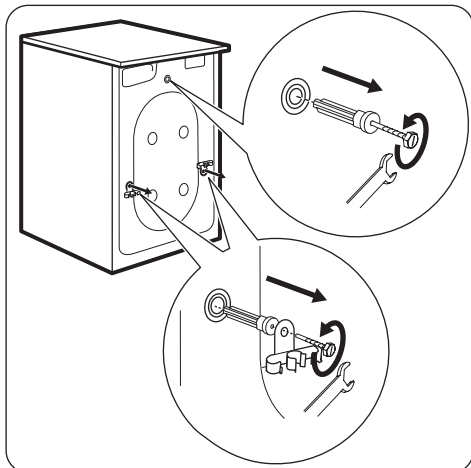
- Zet het apparaat weer rechtop.



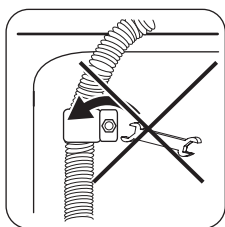
- Open de deur en verwijder de plastic slanggeleider, de zak met de gebruiksaanwijzing en de plastic afsluitdoppen uit de trommel.



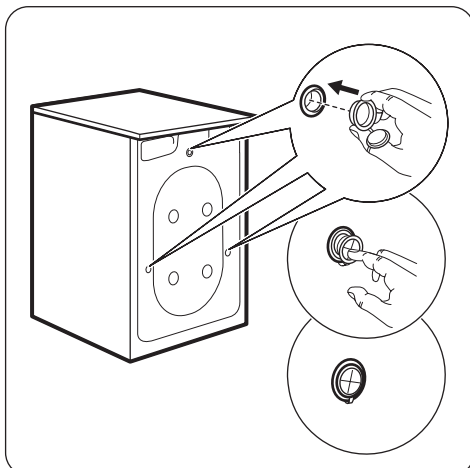
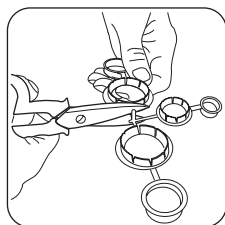
- Verwijder het aansluitsnoer en de af- en toevoerslang van de slanghouders op de achterkant van het apparaat.



- Schroef de drie bouten los en verwijder de slanghouders.
- Schuif de betreffende kunststof afstandhouders naar buiten.

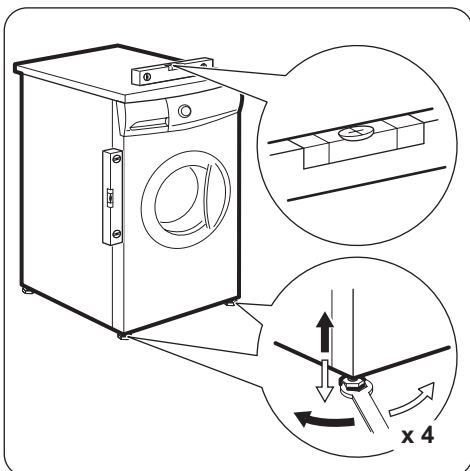


! **Waarschuwing!** Verwijder de afvoerslang niet van de achtersteun. Verwijder deze slang alleen indien dit nodig is om het water weg te pompen. Zie "Voorzorgsmaatregelen bij vorst" en "Problemen oplossen".

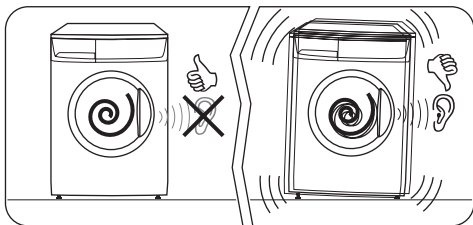


- Sluit de kleine bovenopening en de twee grote openingen af met de bijbehorende kunststoffen afsluitdoppen.

Plaatsing en waterpas zetten



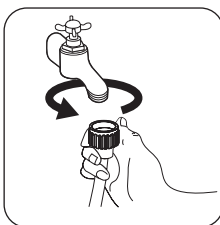
Zet de wasmachine waterpas door de pootjes hoger of lager te zetten. De machine **MOET** waterpas en stabiel staan op een platte, harde ondergrond. Controleer de afstelling, indien nodig, met een luchtwaterpas. Alle noodzakelijke afstellingen kunnen worden uitgevoerd met een moersleutel.



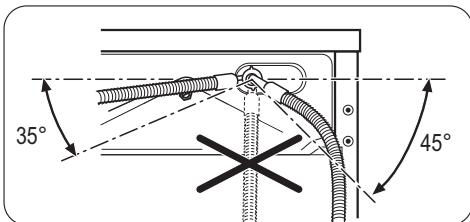
Zorgvuldige horizontale afstelling voorkomt trillingen, lawaai of verschuiving van de machine tijdens de werking.

Herhaal het waterpas zetten als de machine nog niet waterpas en stabiel staat.

Watertoevoer



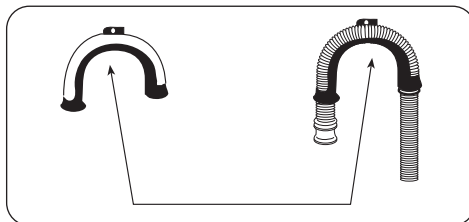
Sluit de slang aan op een kraan met 3/4"-schroefdraad.



Maak de ringmoer los om de slang onder een hoek naar links of naar rechts te bevestigen, afhankelijk van de plaats van uw waterkraan.

Bevestig de toevoerslang niet naar beneden gericht. Als de toevoerslang geplaatst is, dient u de ringmoer weer vast te draaien om lekkage te voorkomen.

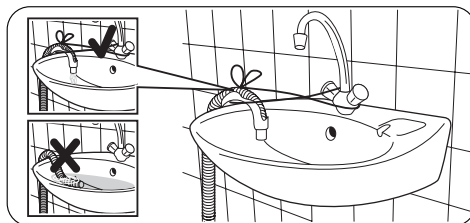
Waterafvoer



Vorm allereerst een haak in het uiteinde van de afvoerslang met behulp van de plastic slanggeleider die met de wasmachine is meegeleverd.

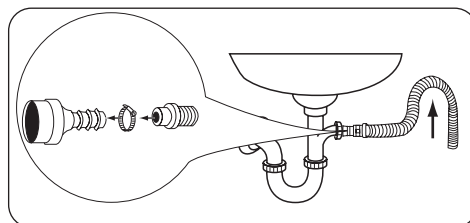
Het uiteinde van de afvoerslang kan op vier manieren worden geplaatst:

- **Over de rand van een gootsteen geplaatst, met behulp van de plastic slanggeleider.**



Maak de plastic slanggeleider met een stuk touw aan de kraan vast om te voorkomen dat de afvoerslang tijdens het afvoeren van water uit het apparaat losraakt.

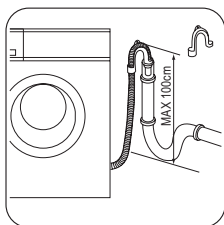
- **Op een uitlaattap van een gootsteen.**



Druk de afvoerslang op de tap en maak hem vast met een klem. Zorg dat er een lus in de afvoerslang wordt gevormd, om te voorkomen dat afval uit de gootsteen in de wasmachine terecht komt.

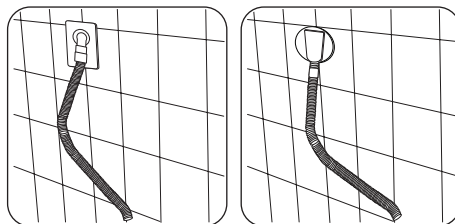
Als de uitlaat tap nog niet eerder is gebruikt, verwijdert u een afdichting die eventueel aanwezig kan zijn.

- **Rechtstreeks in een afvoerpijp op een hoogte** van niet minder dan 60 cm en niet meer dan 100 cm.



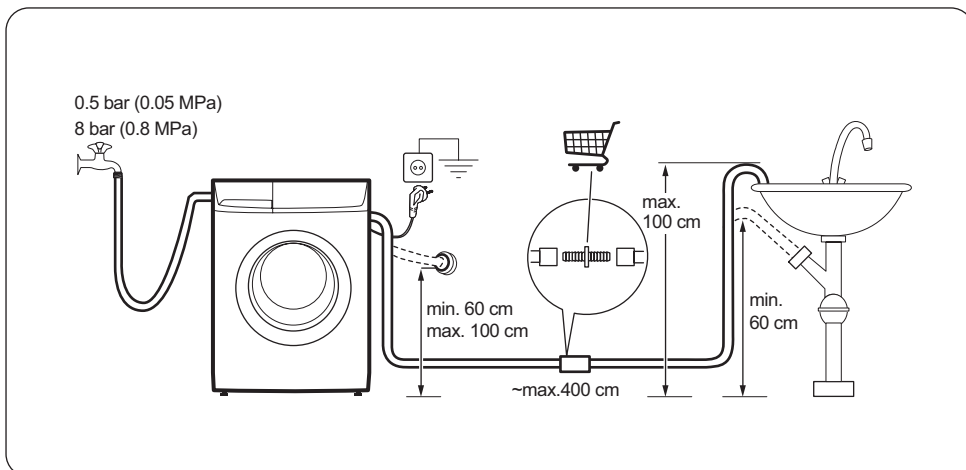
Het einde van de afvoerslang moet altijd **geventileerd** zijn, d.w.z. dat de binnendiameter van de afvoerpijp groter moet zijn dan de buitendiameter van de afvoerslang. De afvoerslang mag niet geknikt zijn.

- **Rechtstreeks op een ingebouwde afvoerleiding** in de muur van de kamer.



- **i** De afvoerslang kan worden verlengd tot maximaal 4 meter. Een extra afvoerslang en koppelstuk zijn verkrijgbaar bij de klantenservice bij u in de buurt.

Overzicht van de aansluitingen



Aansluiting aan het elektriciteitsnet

- Dit apparaat moet geaard worden.
- Zorg er voor dat de elektrische informatie op het typeplaatje overeenkomt met de stroomtoevoer in uw huis.
- Gebruik altijd een correct geïnstalleerd schokvrij stopcontact.
- Gebruik geen meerwegsstekkers, -aansluitingen en verlengkabels. Er kan brand ontstaan.

- Vervang of wijzig de hoofdkabels niet zelf. Neem contact op met de klantenservice.
- Verzeker u ervan dat de hoofdstekker en de kabel niet platgedrukt of beschadigd worden door de achterkant van het apparaat.
- Zorg ervoor dat de hoofdstekker na installatie toegankelijk is.
- Trek niet aan het snoer om het apparaat los te koppelen van de netvoeding. Trek altijd aan de stekker.
- Dit apparaat voldoet aan de EU-richtlijnen.

Het eerste gebruik

- i** ▪ Zorg ervoor dat de elektrische aansluiting en de wateraansluiting voldoen aan de installatie-instructies.
- i** ▪ Zorg dat de trommel leeg is.
- i** ▪ Laat, voordat u de machine voor de eerste keer gebruikt, het katoenprogramma

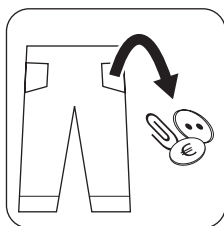
op de hoogste temperatuur draaien zonder wasgoed in de machine, zodat eventuele fabricageresten uit de trommel en de kuip worden verwijderd. Giet een halve maatbeker wasmiddel in het vakje voor de hoofdwas en start de machine.

Dagelijks gebruik

De was sorteren

Houd u aan de wassymbolen op de etiketten, waarvan elk kledingstuk voorzien is, en de wasvoorschriften van de fabrikant. Sorteert het wasgoed als volgt: wit, bont, synthetisch, fijne was, wol.

Voordat u de was in de machine doet



Belangrijk! Zorg ervoor dat er geen metalen voorwerpen in het wasgoed achterblijven (bijv. haarspeldjes, veiligheidsspelden, spelden). Knoop kussenslopen dicht, sluit ritsen, haakjes en drukknoopen. Bind ceintuurs of lange riemen vast. Verwijder eventuele haken (d.w.z. gordijnen).

- Was witte en bonte was nooit samen. Wit kan in de was zijn «witheid» verliezen.
- Nieuwe gekleurde kledingstukken kunnen in de eerste wasbeurt uitlopen. Ze moeten

daarom de eerste keer apart worden gewassen.

- Wrijf bijzonder vervuilde delen in met een speciaal wasmiddel of reinigingspasta.
- Behandel gordijnen met speciale zorg.
- Was sokken en handschoenen in de zak of een net.

Verwijder hardnekkige vlekken vóór het wassen:

Bloed: behandel verse bloedvlekken met koud water. Laat opgedroogde vlekken een nacht in water met een speciaal wasmiddel inweken; daarna de vlek met het sop uitwassen.

Verf op oliebasis: bevochtig de vlek met wasbenzine, leg het kledingstuk op een zachte doek en dep de vlek; meerdere malen behandelen.

Opgedroogde vetvlekken: bevochtig de vlek met terpentijn, leg het kledingstuk op een zacht oppervlak en dep de vlek met de vingertoppen en een katoenen doek.

Roest: oxaalzuur opgelost in warm water of een roestverwijderingsproduct dat koud wordt gebruikt. Wees voorzichtig met oude roestvlekken omdat de cellulosestructuur in dat geval beschadigd zal zijn en de kans groot is dat de vlek een gat wordt.

Schimmelvlekken: behandel de vlek met bleekmiddel; goed uitspoelen (alleen witte en kleurechte weefsels).

Gras: licht inzepen en de vlek met bleekmiddel behandelen (alleen witte en kleurechte weefsels).

Balpeninkt en lijm: bevochtig met aceton¹⁾, leg het kledingstuk op een zachte doek en dep de vlek.

Lippenstift: bevochtig de vlek met aceton zoals hierboven, vervolgens de vlekken met brandspiritus behandelen. Behandel achtergebleven sporen met bleekmiddel.

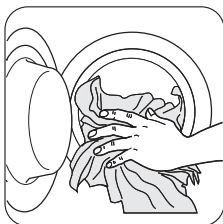
Rode wijn: laten inweken in water en wasmiddel, uitspoelen en behandelen met azijnzuur of citroenzuur, vervolgens uitspoelen. Behandel achtergebleven sporen met bleekmiddel.

Inkt: afhankelijk van het inkttype, maakt u de stof eerst vochtig met aceton¹⁾ en vervolgens met azijnzuur. Behandel eventuele achtergebleven vlekken op witte stoffen met bleekmiddel en spoel grondig na.

Teervlekken: eerst behandelen met vlekkenverwijderaar, brandspiritus of wasbenzine, vervolgens inwrijven met reinigingspasta.

Open de deur door de handgreep voorzichtig naar buiten te trekken.

Wasgoed in de machine doen



Doe het wasgoed stuk voor stuk in de trommel; schud het eerst zo goed mogelijk uit.

Maximale lading

i De aanbevolen lading is te vinden op de "wasprogrammakaarten".

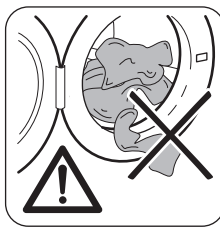
Algemene regels:

- **Katoen, linnen:** trommel vol maar niet te volgepropt;

¹⁾ gebruik geen aceton op kunstzijde.

- **Synthetische stoffen:** trommel niet meer dan half vol;
- **Fijne was en wol:** trommel niet meer dan een derde gevuld.

Sluit de deur voorzichtig



! Waarschuwing! Zorg dat er bij het sluiten van de deur geen kledingstukken vast komen te zitten.

Wasmiddelen en nabehandelmiddelen

Een goed wasresultaat is ook afhankelijk van de keuze van het wasmiddel en het gebruik van de juiste hoeveelheden om verspilling te voorkomen en het milieu te sparen.

Ofschoon ze biologisch afbreekbaar zijn, bevatten wasmiddelen stoffen die - in grote hoeveelheden - de broze balans van de natuur kunnen verstoren.

! Let op! Gebruik alleen wasmiddel voor wasmachines. Volg altijd de instructies die u vindt op de verpakking. Gebruik speciaal wasmiddel afhankelijk van de watertemperatuur, de soort stof, de kleur en de vervuilingsgraad van uw wasgoed.

Alle in de handel verkrijgbare machinewasmiddelen kunnen in deze machine worden gebruikt:

- waspoeder voor alle soorten weefsels,
- waspoeder voor tere weefsels (40°C max) en wol,
- vloeibare wasmiddelen, bij voorkeur voor wasprogramma's op lage temperatuur (60°C max.) voor alle soorten weefsels, of speciaal voor alleen wol.

Hoeveelheid te gebruiken wasmiddel

Het type en de te gebruiken hoeveelheid wasmiddel hangen af van het type weefsel, de hoeveelheid wasgoed, de mate van vervuiling en de hardheid van het gebruikte water.

Voor de hoeveelheid wasmiddel raadpleegt u altijd de aanwijzingen op de verpakking van het product.

Gebruik minder wasmiddel als:

- u een kleine lading wast,
- het wasgoed licht vervuild is,
- er veel schuimvorming tijdens het wassen aanwezig is.

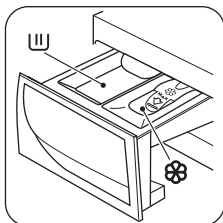
Graden van waterhardheid


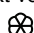
De hardheid van water wordt geclassificeerd in zogenaamde 'hardheidsgraden'. Informatie over de hardheid van het water in uw omgeving kan worden verkregen bij het desbetreffende waterleidingbedrijf.

Als de waterhardheid middelmatig of hoog is, raden we aan een waterontharder toe te voegen, waarbij u altijd de instructies van de fabrikant opvolgt.

Als de hardheid van het water zacht is, pas dan de hoeveelheid wasmiddel aan.

De wasmiddellade openen



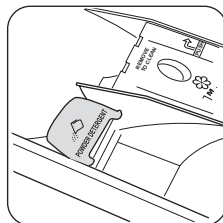
 Compartiment voor poeder of vloeibaar wasmiddel dat wordt gebruikt voor de hoofdwas.  Compartiment voor vloeibare nabehandlingsmiddelen (wasverzachter, stijfjel).

 **Waarschuwing!** Als u een voorwas wilt uitvoeren, giet u het wasmiddel tussen de te wassen kledingstukken in de trommel.

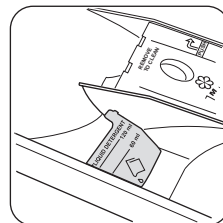
 **Waarschuwing!** Afhankelijk van het type wasmiddel dat u gebruikt (poeder of vloeistof), zorgt u dat de klep, die zich in het hoofdwascompartiment bevindt, zich in de gewenste positie bevindt.

Klep voor poeder of vloeibaar wasmiddel

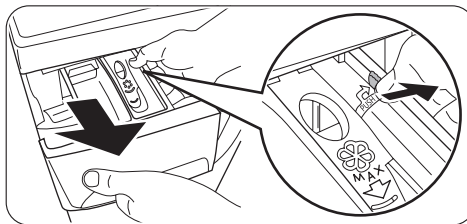
UP (omhoog) - de kleppositie bij het gebruik van wasmiddel in POEDER-vorm



DOWN (omlaag) - kleppositie bij gebruik van VLOEIBAAR wasmiddel tijdens de hoofdwas

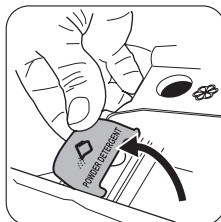


Als de klep zich niet in de gewenste positie bevindt:

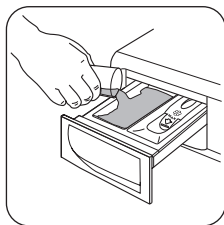


- Verwijder de lade. Duw de rand van de lade naar buiten, zoals aangegeven door de pijl (PUSH) om het verwijderen van de lade te vergemakkelijken.

De klep staat omlaag en u wilt poeder toevoegen:

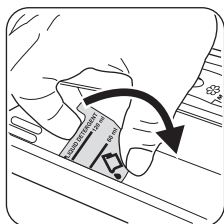


- Draai de klep omhoog. Zorg dat de klep goed vastzit.
- Plaats de lade voorzichtig terug.



- Meet het wasmiddel af.
- Doe het waspoeder in het vak voor de hoofdwas **U**.

De klep staat omhoog en u wilt vloeibaar wasmiddel gebruiken:



- Draai de klep omhoog.
- Plaats de lade voorzichtig terug.

- Meet het wasmiddel af.

i Voor de hoeveelheid wasmiddel raadpleegt u altijd de aanwijzingen op de verpakking van het product en zorgt u ervoor dat het wasmiddel in de lade kan worden gegoten.

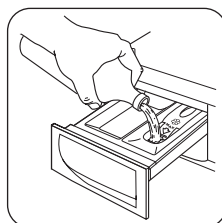
- Giet vloeibaar wasmiddel in het compartiment **U** zonder dat de limiet die op de klep wordt aangegeven, wordt overschreden. Het wasmiddel moet in het juiste vakje van de wasmiddellade worden gedaan voordat het wasprogramma wordt gestart.

! **Waarschuwing!** Gebruik de klep niet in de positie "**DOWN**" (omlaag) bij:

- gelachtig wasmiddel of dik wasmiddel
- waspoeder
- programma's waarin een voorwas is opgenomen
- Gebruik geen vloeibaar wasmiddel als het wasprogramma niet onmiddellijk start.

i In alle bovenstaande gevallen, gebruikt u de klep in de positie "**UP**" (omhoog).

De wasverzachter afmeten



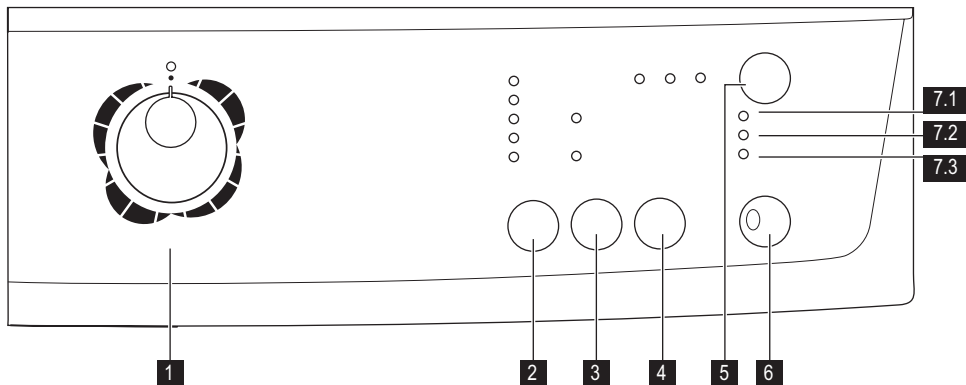
Giet wasverzachter of een ander nabehandlingsmiddel in het compartiment dat wordt aangegeven met **8** (de markering «MAX» mark in de lade niet overschrijden). Eventuele nabehandlingsmiddelen moeten in het juiste vakje van de wasmiddellade worden gedaan voordat het wasprogramma wordt gestart.

De wasmiddellade sluiten

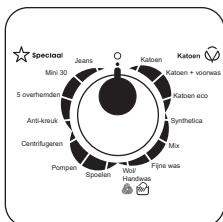
Een wasprogramma instellen

Met het bedieningspaneel kunt u een wasprogramma en verschillende opties selecteren. Wanneer er een optietoets wordt geselecteerd, gaat het bijbehorende controlelampje branden. Anders is het lampje uit.

i Zie voor de mogelijke combinaties van wasprogramma's en opties het hoofdstuk "Wasprogrammakaart". Als er een verkeerde optie wordt gekozen, knippert het ingebouwde rode controlelampje van de knop **6** 3 keer.



1 Programmakeuzeknop

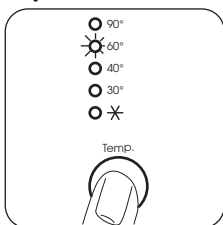


Draai de programmakeuzeknop op het gewenste programma. De programmakeuzeknop kan naar links of rechts worden gedraaid. Het groene controlelampje van de toets **6** gaat knipperen: het apparaat staat nu aan.

i Als u de programmakeuzeknop op een ander programma zet wanneer de machine in werking is, gaat het rode controlelampje van de toets **6** 3 keer knipperen om aan te geven dat er een verkeerde keuze is gemaakt. De machine zal het nieuw gekozen programma niet uitvoeren.

- Als u **de machine wilt uitschakelen**, draait u de programmakeuzeknop in de positie ○.
- Als u een draaiend programma wilt **annuleren** of **wijzigen**, schakelt u de wasautomaat uit door de programmakeuzeknop naar de positie ○ te draaien. Selecteer het nieuwe programma door de knop naar het gewenste programma te draaien. Start het nieuwe programma door nogmaals op toets **6** te drukken. Het water in de kuip zal niet worden weggepompt.

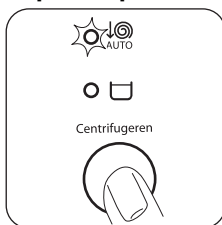
2 Temperatuurtoets




Druk de temperatuurknop in om de meest geschikte temperatuur voor uw wasgoed te selecteren.

✶ : Koude was.

3 **Automatisch centrifugetoerental reduceren en Spoelstop**



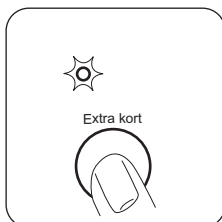
Wanneer het gewenste programma is gekozen, stelt het apparaat automatisch de maximale centrifugeersnelheid voor dat programma voor.

Door Automatisch kort centrifugeren te selecteren wordt de centrifugesnelheid met de helft verminderd, maar niet minder dan 400 tpm. Het desbetreffende lampje () licht op.

Spoelstop

Als u deze functie kiest, wordt het laatste spoelwater niet weggepompt om te voorkomen dat het wasgoed kreukelt. Voordat de deur wordt geopend, moet het water worden weggepompt. **Lees de paragraaf «Aan het einde van het programma» voor informatie over de afvoer van het water.**

4 **Extra Kort**



Door op deze toets te drukken, gaat het bijbehorende controlelampje branden.

Kort programma voor licht vervuild wasgoed, of voor was die alleen opgefrist moet worden.

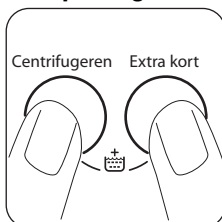
Met deze optie wordt een verminderde lading wasgoed aanbevolen:

- Katoen 3 kg
- Synthetica en fijne was 1,5 kg

3 **Extra spoeling**

+

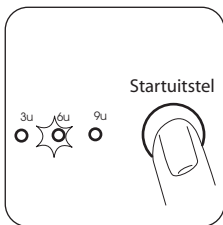
4



Deze machine is ontworpen om water te besparen. Voor mensen met een erg gevoelige huid (allergisch voor wasmiddelen) kan het echter noodzakelijk zijn om het wasgoed met een extra hoeveelheid water te spoelen.

Druk gedurende enkele seconden tegelijkertijd op de toetsen **3** en **4**: het controlelampje **7.2** gaat branden. Deze functie blijft permanent actief. Om de functie te verwijderen, drukt u nogmaals op dezelfde toetsen tot het controlelampje **7.2** uit gaat.

5 Startuitstel



De start van het programma kan met deze toets 9, 6 of 3 uur worden uitgesteld. Het desbetreffende lampje licht op. U moet deze optie kiezen nadat u het programma hebt ingesteld en voordat u het programma start.

Een uitgestelde start selecteren:

- Kies het programma en de gewenste opties;
- Selecteer de uitgestelde start door te drukken op toets **5**;
- Druk op de toets **6**:
 - de machine begint de tijd af te tellen in uren.
 - Het programma zal beginnen als het gekozen uitstel is afgelopen.

De uitgestelde start annuleren nadat u het programma hebt gestart:

- zet het apparaat op PAUZE door op toets **6** te drukken,
- druk eenmaal op toets **5**, het lampje van het gekozen startuitstel gaat uit,
- druk nogmaals op toets **6** om het programma te starten.

De functie STARTUITSTEL kan **niet** worden geselecteerd bij het afpompprogramma.

Belangrijk! Het gekozen uitstel kan alleen worden veranderd nadat u het wasprogramma opnieuw hebt gekozen. De deur blijft gedurende het uitstel vergrendeld. Als u de deur toch wilt openen, moet u de wasautomaat eerst op PAUZE zetten (door op toets **6** te drukken) en een paar minuten wachten. Nadat u de deur weer hebt gesloten, drukt u nogmaals op toets **6**.

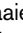
6 Start/Pauze



Start het programma door te drukken op toets 6

- Als u het gekozen programma wilt **starten**, drukt u op de toets **6**. Het bijbehorende groene controlelampje stopt met knipperen. Het controlelampje **7.1** gaat branden om aan te geven dat het apparaat begint te werken en dat de deur vergrendeld is. Als u een uitgestelde start hebt gekozen, begint de machine af te tellen.
- Als u een lopend programma wilt **onderbreken**, drukt u op de toets **6**: het bijbehorende groene controlelampje begint te knipperen. Het is mogelijk om bepaalde opties van een lopend programma te **veranderen** voordat het programma deze opties uitvoert.
- Als u het programma **opnieuw wilt starten** vanaf het punt waarop het werd onderbroken, drukt u op de toets **6**.
- Als het programma is gestart, wordt de deur vergrendeld. Als u om een bepaalde reden de **deur wilt openen**, zet u de wasautomaat eerst op PAUZE door op de toets **6** te drukken. Na een paar minuten kan de deur geopend worden.

Als de deur niet kan worden geopend, betekent dit dat de machine al aan het opwarmen was of dat het waterniveau te hoog is. Probeer in ieder geval de deur niet open te forceren!

Als u de deur niet kunt openen terwijl dit toch nodig is, schakelt u de machine uit door de keuzeknop naar  te draaien. Na een paar minuten kan de deur geopend worden (**let op het waterniveau en de temperatuur!**). Als u de deur hebt gesloten, moet u het programma opnieuw selecteren en op de toets **6** drukken.

Controlelampjes

7.1

Hoofdwash

7.2

Extra spoelen

7.3


Einde


- Wanneer u het programma start door op de knop **6** te drukken, gaat het controlelampje voor de wasfase (**7.1**) branden. Dit betekent dat de wasautomaat actief is.
- Het controlelampje voor aanvullende spoelbeurten (**7.2**) gaat branden wanneer de wasmachine een extra spoelbeurt uitvoert.
- Als het programma is afgelopen, gaat het controlelampje voor het einde van het programma (**7.3**) branden.


Aan het einde van het programma


Het apparaat stopt automatisch. Het controlelampje van de knop **6** en het bijbehorende controlelampje van de net beëindigde wasfase gaat uit. Het lampje **7.3** gaat branden.

Als er een programma of optie wordt gekozen waarbij het water in de trommel niet wordt weggepompt, blijft de deur vergrendeld om aan te geven dat het water eerst moet worden weggepompt voordat de deur geopend kan worden. Volg onderstaande instructies om het water af te voeren:

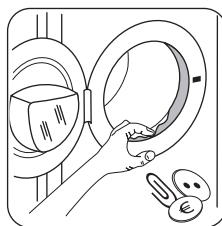
- Zet de programmakeuzeknop op .
- Kies het programma pompen of centrifugereren.
- Verlaag indien nodig de centrifugesnelheid met de betreffende knop.
- Druk op de knop **6**.

Aan het einde van het programma kan de deur worden geopend. Draai de programmakeuzeknop op  om de machine uit te schakelen. Verwijder het wasgoed uit de trommel en controleer goed of de trommel helemaal leeg is. Als u niet van plan bent om nog een was te doen, sluit dan de waterkraan. Laat de deur open staan om vorming van schimmel en onaangename luchtjes te voorkomen.

 **Waarschuwing!** Als er kinderen of huisdieren in huis aanwezig zijn, **activeert u de kinderbeveiliging** aan de binnenkant van het deurframe (lees voor meer informatie "Kinderbeveiliging" in het hoofdstuk "Veiligheidsinformatie").






 **Stand-by:** tijdens het instellen van een programma en als het programma is voltooid, als de programmakeuzeknop en andere knoppen niet worden aangeraakt, dan wordt na een paar minuten het energiebesparende systeem ingeschakeld. Het controlelampje gaat uit. Het groene controlelampje van de knop **6** knippert af en toe. Door op een willekeurige knop te drukken, haalt u het apparaat uit de energiebesparende stand.





Deurafdichting






Aan het einde van elke cyclus controleert u de deurafdichting en verwijdert u objecten die eventueel in de vouw zijn achtergebleven.

Wasprogramma's

Programma – Maximale en minimale temperatuur - Cyclusbeschrijving – Maximale centrifugeersnelheid – Maximale belading - Type wasgoed	Opties	Wasmiddel-doseerbakje
<p>KATOEN 90°- Koud Hoofdwash - Spoelgangen - Maximale centrifugeersnelheid van: 1400 tpm (ZWG6140P); 1600 tpm (ZWG6160P) Max. belading 6 kg - gereduceerde belading 3 kg Witte was, gekleurd katoen en linnen. Normaal vervuilde was.</p>	<p>AUTOMATISCH CENTRIFUGETOERENTAL REDUCEREN, ZONDER SPOELING EXTRA KORT ¹⁾ EXTRA SPOELING STARTUITSTEL</p>	
<p>KATOEN + VOORWAS 90°- Koud Voorwas - Hoofdwash - Spoelgangen - Maximale centrifugeersnelheid van: 1400 tpm (ZWG6140P); 1600 tpm (ZWG6160P) Max. belading 6 kg - gereduceerde belading 3 kg Witte was, gekleurd katoen en linnen. Sterk vervuilde artikelen.</p>	<p>AUTOMATISCH CENTRIFUGETOERENTAL REDUCEREN, ZONDER SPOELING EXTRA KORT ¹⁾ EXTRA SPOELING STARTUITSTEL</p>	
<p>KATOEN ECO ²⁾ 60° - 40° Hoofdwash - Spoelgangen - Maximale centrifugeersnelheid van: 1400 tpm (ZWG6140P); 1600 tpm (ZWG6160P) Max. belading 6 kg Wit en bont katoen. Dit programma kan worden geselecteerd voor licht of normaal vervuilde katoenen stukken. De temperatuur wordt verlaagd en de wastijd wordt verlengd. Hierdoor kunt u een goed wasresultaat bereiken en tegelijk energie besparen.</p>	<p>AUTOMATISCH CENTRIFUGETOERENTAL REDUCEREN, ZONDER SPOELING EXTRA SPOELING STARTUITSTEL</p>	
<p>SYNTHETICA 60° - Koud Hoofdwash - Spoelgangen - Maximale centrifugeersnelheid van: 1200 tpm (ZWG6140P); 1200 tpm (ZWG6160P) Max. belading 3 kg - gereduceerde belading 1,5 kg Synthetische of gemengde stoffen: ondergoed, gekleurde kledingstukken, krimpvrije overhemden, blouses. Normaal vervuilde was.</p>	<p>AUTOMATISCH CENTRIFUGETOERENTAL REDUCEREN, ZONDER SPOELING EXTRA KORT ¹⁾ EXTRA SPOELING STARTUITSTEL</p>	
<p>MIX Koud Hoofdwash - Spoelgangen - Maximale centrifugeersnelheid van: 1200 tpm (ZWG6140P); 1200 tpm (ZWG6160P) Max. belading 3 kg Koud wasprogramma dat zeer energiebesparend werkt, voor licht vervuilde wasgoed. Voor dit programma is een wasmiddel nodig dat actief is in koud water.</p>	<p>AUTOMATISCH CENTRIFUGETOERENTAL REDUCEREN, ZONDER SPOELING EXTRA SPOELING STARTUITSTEL</p>	


Programma – Maximale en minimale temperatuur - Cyclusbeschrijving – Maximale centrifugeersnelheid – Maximale belading - Type wasgoed	Opties	Wasmiddel-doseerbakje
<p>FIJNE WAS 40° - Koud Hoofdwass - Spoelgangen - Maximale centrifugeersnelheid op 700 tpm Max. belading kg 3 - Gereduceerde lading 1,5 kg Fijne was: acryl, viscose, polyester. Normaal vervuilde was.</p>	<p>AUTOMATISCH CENTRIFUGETOERENTAL REDUCEREN, ZONDER SPOELING EXTRA KORT ¹⁾ EXTRA SPOELING STARTUITSTEL</p>	
<p>WOL/ HANDWAS 40° - Koud Hoofdwass - Spoelgangen - Maximale centrifugeersnelheid van: 1200 tpm (ZWG6140P); 1200 tpm (ZWG6160P) Max. belading 2 kg In de machine wasbare wol, met de hand wasbare wol en fijn wasgoed met het symbool «handwas». Opmerking: Een enkel of groot stuk wasgoed kan een verkeerd evenwicht van de trommel tot gevolg hebben. Als het apparaat de laatste centrifugefase niet uitvoert, moet u meer stukken toevoegen, de lading opnieuw handmatig verspreiden en dan het centrifugeprogramma selecteren.</p>	<p>AUTOMATISCH CENTRIFUGETOERENTAL REDUCEREN, ZONDER SPOELING STARTUITSTEL</p>	
<p>SPOELEN Spoelen - Kort centrifugeren op 700 tpm. Max. belading 6 kg Voor het spoelen en centrifugeren van katoenen kledingstukken die met de hand zijn gewassen. Selecteer de optie EXTRA SPOELEN om de spoelactie te intensiveren. De wasmachine voegt extra spoelgangen toe.</p>	<p>AUTOMATISCH CENTRIFUGETOERENTAL REDUCEREN, ZONDER SPOELING EXTRA SPOELING STARTUITSTEL,</p>	
<p>POMPEN Water wegpompen Om het water dat is achtergebleven in de trommel af te voeren bij programma's met de optie Spoelstop.</p>		
<p>CENTRIFUGEREN Afpompen en lang centrifugeren op maximale centrifugeersnelheid: 1400 tpm (ZWG6140P); 1600 tpm (ZWG6160P) Max. belading 6 kg Aparte centrifugebeurt voor kledingstukken die met de hand zijn gewassen en na programma's met de Spoelstop-optie. Als Automatisch kort centrifugeren wordt geselecteerd door op de relevante knop te drukken, voert het apparaat een korte centrifuge uit.</p>	<p>AUTOMATISCH CENTRIFUGETOERENTAL REDUCEREN, STARTUITSTEL</p>	
<p>ANTI-KREUK 60°- Koud Hoofdwass - Spoelgangen - Maximale centrifugeersnelheid op 900 tpm Voor de beste anti-kreukresultaten verlaagt u de belading van synthetische kledingstukken. (Aanbevolen belading 1 kg) Synthetische of gemengde stoffen. Voorzichtig wassen en centrifugeren om kreuken te voorkomen. De wasmachine voegt extra spoelgangen toe.</p>	<p>AUTOMATISCH CENTRIFUGETOERENTAL REDUCEREN, ZONDER SPOELING EXTRA SPOELING STARTUITSTEL</p>	

Programma – Maximale en minimale temperatuur - Cyclusbeschrijving – Maximale centrifugeersnelheid – Maximale belading - Type wasgoed	Opties	Wasmiddel-doseerbakje
5 OVERHEMDEN 30° Hoofdwás - Spoelgangen - Maximale centrifugeersnelheid op 900 tpm Synthetische en gemengde stoffen: geschikt voor 5 - 6 licht vervuilde overhemden.	AUTOMATISCH CENTRIFUGETOERENTAL REDUCEREN, STARTUITSTEL	
MINI 30 30° Hoofdwás - Spoelgangen - Maximale centrifugeersnelheid op 700 tpm Max. belading 2 kg Synthetische stoffen en fijne was. Licht vervuuld wasgoed of wasgoed dat slechts hoeft te worden opgefrist.	AUTOMATISCH CENTRIFUGETOERENTAL REDUCEREN, STARTUITSTEL	
JEANS 60° - Koud Hoofdwás - Spoelgangen - Maximale centrifugeersnelheid op 1200 tpm Max. belading 3 kg Broeken, shirts of jaszes in denim en jersey gemaakt van hi-tech materialen. De optie Extra Spoelen wordt automatisch geactiveerd.	AUTOMATISCH CENTRIFUGETOERENTAL REDUCEREN, ZONDER SPOELING STARTUITSTEL	


1) Als u de optie EXTRA KORT selecteert door op de toets 4 te drukken, raden we u aan de maximale lading te beperken, zoals aangegeven. Maximale belading is wel mogelijk, maar de wasresultaten zullen minder goed zijn.

2) Standaardprogramma's voor de Energielabel verbruikswaarden

Volgens de regulering 1061/2010 zijn de "KATOEN ECO 60 °C" en "KATOEN ECO 40 °C" respectievelijk het "standaard 60°C katoenprogramma" en het "standaard 40°C katoenprogramma". Dit zijn de meest efficiënte programma's qua elektriciteits- en waterverbruik bij het wassen van normaal vervuuld katoenen wasgoed.

 De watertemperatuur van de wasfase kan verschillen van de temperatuur die is aangegeven voor het geselecteerde programma.

Verbruikswaarden

 De gegevens van deze tabel zijn gemiddelden. Verschillende oorzaken kunnen de gegevens wijzigen: de hoeveelheid en het type wasgoed, het water en de omgevingstemperatuur.

Programma's	Lading (kg)	Energieverbruik (kWh)	Waterverbruik (liter)	Gemiddelde programma-duur (minuten)	Resterend vocht (%) ¹⁾
Katoen 60 °C	6	1.2	72	170	52 ²⁾ / 44 ³⁾
Katoen 40 °C	6	0.75	72	145	52 ²⁾ / 44 ³⁾
Synthetische stoffen 40 °C	3	0.6	57	95	35
Fijne was 40 °C	3	0.6	65	75	35

Programma's	Lading (kg)	Energieverbruik (kWh)	Waterverbruik (liter)	Gemiddelde programma-duur (minuten)	Resterend vocht (%) ¹⁾
Wol/Handwas 30 °C	2	0.3	48	55	30
Standaard katoenprogramma's					
Standaard 60 °C katoen	6	1.07	54	194	52 ²⁾ / 44 ³⁾
Standaard 60 °C katoen	3	0.79	43	172	52 ²⁾ / 44 ³⁾
Standaard 40 °C katoen	3	0.61	43	167	52 ²⁾ / 44 ³⁾

1) Aan het einde van de centrifugeerfase.

2) Voor model ZWG6140P.

3) Voor model ZWG6160P.

Uit-modus (W)	Modus aan laten (W)
0.65	0.65

Onderhoud en reiniging



Waarschuwing! Schakel de wasmachine uit en haal de stekker uit het stopcontact voordat u met schoonmaken begint.

Onderhoudswasbeurt

Bij wasbeurten op lage temperaturen is het mogelijk dat er aanslag aan de binnenkant van de trommel blijft zitten

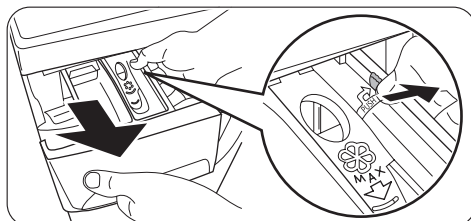
Wij raden u daarom aan regelmatig een onderhoudswasbeurt uit te voeren

Ga als volgt te werk

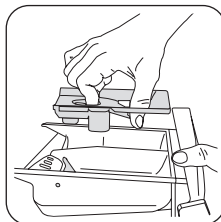
- Moet de trommel leeg zijn
- Moet u het heetste wasprogramma voor katoen kiezen
- Gebruik een normale hoeveelheid wasmiddel, dit moet waspoeder zijn met biologische eigenschappen

De wasmiddellade schoonmaken

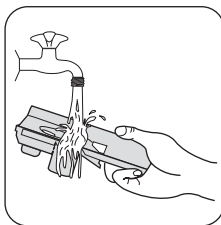
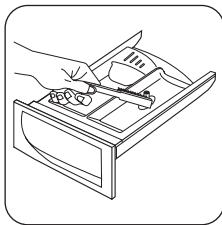
De lade voor was- en nabehandelmiddelen moet regelmatig worden schoongemaakt.



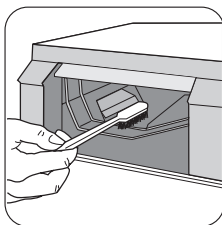
- Verwijder de lade.



- Om het schoonmaken te vergemakkelijken, moet het bovenste gedeelte van het vakje voor nabehandelmiddelen worden verwijderd.



- Met een borsteltje kunt u de uitsparing schoonmaken en alle resten waspoeder verwijderen.
- Reinig alle verwijderde onderdelen van de doseerlade onder een kraan om eventuele resten waspoeder te verwijderen.



- Gebruik het borsteltje om de uitsparing schoon te maken. Zo zorgt u ervoor dat alle resten waspoeder goed van de boven- en onderkant van de uitsparing worden verwijderd.

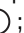
Als u de doseerbak en uitsparing hebt schoongemaakt, plaatst u de wasmiddellade terug.

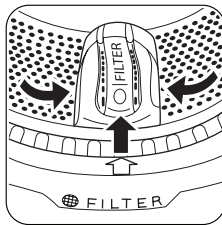
Het afvoerfilter schoonmaken

Het filter houdt pluisjes of vreemde objecten tegen die per ongeluk in het wasgoed terecht zijn gekomen.

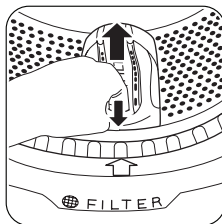
De pomp moet regelmatig worden schoongemaakt.

Ga als volgt te werk om het filter te reinigen:

- Draai de programmakeuzeknop naar de stand  ;
- trek de stekker uit het stopcontact;
- open de deur;

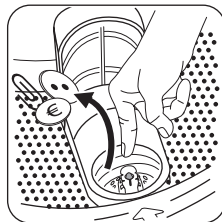


- draai de trommel en lijn de afdekking van het filter (**FILTER**) uit met de pijl op de deurvergrendeling;

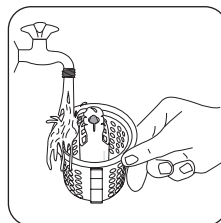
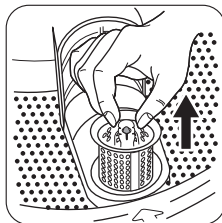


- open de afdekking van het filter door op de speciale haak te drukken en de afdekking omhoog te draaien;

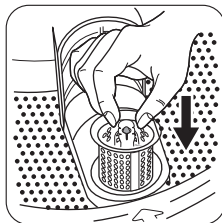
- ⚠ **Waarschuwing!** Houd de afdekking van het filter open totdat het filter is verwijderd;



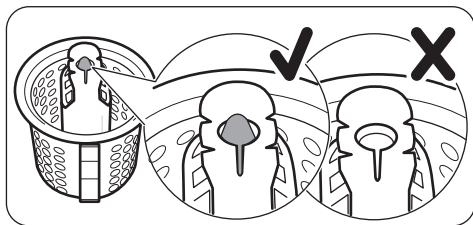
- voordat u het filter verwijdert, haalt u alle pluisjes en kleine objecten rondom het filter weg;



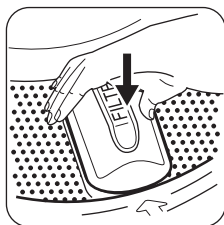
- verwijder het filter en maak het schoon onder de kraan;



- Plaats de afdekking van het filter zo nodig weer recht op;
- open de afdekking van het filter en plaats het filter terug;



Het filter is correct geplaatst wanneer de indicator op de bovenkant zichtbaar is en wordt geblokkeerd.



- sluit de afdekking van het filter;
- steek de stekker weer in het stop-contact.

De watertoevoerfilters schoonmaken

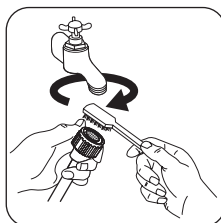
Belangrijk! Als het apparaat niet met water wordt gevuld, het lange tijd duurt voordat het water wordt gevuld, de startknop rood knippert of het display (indien aanwezig) het bijbehorende alarm toont (zie hoofdstuk "Problemen oplossen" voor meer informatie), moet u controleren of de watertoevoerfilters niet geblokkeerd zijn.

Problemen oplossen

Het apparaat start of stopt niet tijdens de werking. Bepaalde problemen zijn het gevolg van een gebrek aan eenvoudig onderhoud of onoplettendheid en kunnen zonder de inschakeling van een monteur worden opgelost met behulp van de in de onderstaande tabel beschreven aanwijzingen.

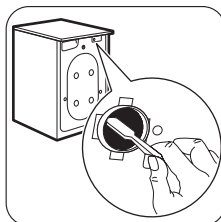
Tijdens de werking van de wasmachine is het mogelijk dat het **rode** controlelampje van de

De watertoevoerfilters schoonmaken:



- Draai de waterkraan dicht.
- Schroef de slang van de kraan.
- Reinig het zeefje in de slang met een harde borstel.

- Schroef de waterslang weer op de kraan. Zorg ervoor dat de aansluiting stevig vast zit.



- Schroef de slang van de machine. Houd een oude doek bij de hand om eventueel gemorst water te kunnen opvegen.
- Maak het filter in de klep schoon met een stevige borstel of met een doek.

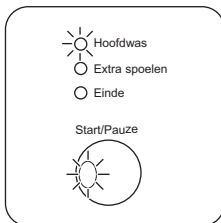
- Schroef de slang terug op de wasmachine en zorg dat de aansluiting stevig vastzit.
- Draai de waterkraan open.

knop **6** gaat knipperen en dat een van de controlelampjes gaat branden om aan te geven dat het apparaat niet werkt.

Controleer voordat u contact opneemt met onze serviceafdeling eerst de onderstaande checklist.

Storingscode en storingsring Mogelijke oorzaak - Oplossing

Het lampje van knop 6 knippert en het lampje 7.1 gaat branden: Probleem met de watertoevoer



De waterkraan is gesloten.

- Draai de waterkraan open.

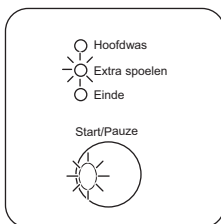
De toevoerslang is bekneld of geknikt.

- Controleer de aansluiting van de watertoevoerslang.

Het filter in de toevoerslang of het inlaatventielfilter is verstopt

- Maak de watertoevoerfilters schoon (lees 'De watertoevoerfilters schoonmaken' voor meer informatie).


Het lampje van knop 6 knippert en het lampje 7.2 gaat branden: Probleem met de waterafvoer



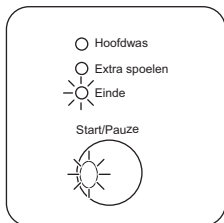
De afvoerslang is bekneld of geknikt.

- Controleer de aansluiting van de afvoerslang.

Het afvoerfilter is verstopt

- Als het apparaat stopt met werken zonder dat het water wordt afgevoerd, voert u eerst een noodafvoer uit:
 - Zet de programmeuzeknop op .
 - Trek de stekker uit het stopcontact.
 - Draai de kraan dicht.
 - Wacht indien nodig totdat het water is afgekoeld.
 - Schroef de afvoerslang los van de achtersteun (zie "Voorzorgsmaatregelen bij vorst") en maak de slang los van de gootsteen of tap.
 - Laat de slang op de grond lopen.
 - Zet een opvangbak op de grond en houd het uiteinde van de afvoerslang in de bak. Het water zou door de zwaartekracht in de opvangbak moeten lopen. Wanneer de opvangbak vol is, maakt u hem leeg. Herhaal deze procedure totdat er geen water meer uit de slang komt.
 - Schroef de afvoerslang weer op de achtersteun en plaats de slang terug.
 - Open de deur en verwijder het wasgoed.
 - Maak het afvoerfilter schoon volgens de beschrijving in "Het afvoerfilter schoonmaken".
 - Aan het einde van de schoonmaakprocedure sluit u de deur en steekt u de stekker weer in het stopcontact.
 - Voer een pompprogramma uit om te controleren of de wasmachine nu goed werkt.

Het lampje van knop 6 knippert en het lampje 7.3 gaat branden: Deur open



De deur is niet of niet goed gesloten.

- Doe de deur stevig dicht.

Het apparaat start of stopt niet tijdens de werking zonder een zichtbaar alarm.

Controleer voordat u contact opneemt met onze serviceafdeling eerst de onderstaande checklist.

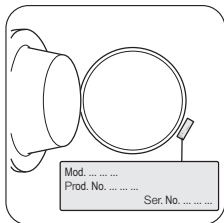
Storing	Mogelijke oorzaak/oplossing
De machine start niet:	<p>De stekker zit niet goed in het stopcontact.</p> <ul style="list-style-type: none"> ▪ Steek de stekker in het stopcontact. <p>Er staat geen spanning op het stopcontact.</p> <ul style="list-style-type: none"> ▪ Controleer de elektrische installatie in uw woning. <p>De hoofdzekering is doorgebrand.</p> <ul style="list-style-type: none"> ▪ Vervang de zekering. <p>De programmakeuzeknop is niet goed ingesteld en er is niet op knop 6 gedrukt.</p> <ul style="list-style-type: none"> ▪ Draai de keuzeknop en druk nogmaals op knop 6. <p>De uitgestelde start is gekozen.</p> <ul style="list-style-type: none"> ▪ Als het wasgoed meteen gewassen moet worden, annuleert u de uitgestelde start.
Er stroomt water in de machine en dat loopt meteen weer weg:	<p>Het uiteinde van de afvoerslang bevindt zich te laag.</p> <ul style="list-style-type: none"> ▪ Raadpleeg de paragraaf "Waterafvoer" in hoofdstuk "Installatie".
De machine pompt het water niet weg en/of centrifugeert niet:	<p>Er is een optie of programma gekozen waarbij het water in de trommel niet wordt weggepompt of een programma dat alle spoelgangen onderdrukt.</p> <ul style="list-style-type: none"> ▪ Kies het programma pompen of centrifugeren. <p>Het wasgoed is niet gelijkmatig in de trommel verdeeld.</p> <ul style="list-style-type: none"> ▪ Verdeel het wasgoed opnieuw.
Er ligt water op de vloer:	<p>Er is te veel of een verkeerd wasmiddel gebruikt (te veel schuimvorming).</p> <ul style="list-style-type: none"> ▪ Verminder de hoeveelheid wasmiddel of gebruik een ander middel. <p>Controleer of een van de koppelingen van de toevoerslang lekkage vertoont. Dit is niet altijd gemakkelijk te zien, omdat het water langs de slang naar beneden loopt; controleer of de slang vochtig is.</p> <ul style="list-style-type: none"> ▪ Controleer de aansluiting van de watertoevoerslang. <p>De afvoer- of toevoerslang is beschadigd.</p> <ul style="list-style-type: none"> ▪ Vervang deze door een nieuwe.

Storing	Mogelijke oorzaak/oplossing
De deur gaat niet open:	<p>Het programma loopt nog.</p> <ul style="list-style-type: none"> ▪ Wacht tot het wasprogramma is afgelopen. <p>De deur is niet ontgrendeld.</p> <ul style="list-style-type: none"> ▪ Wacht tot de deur wordt vrijgegeven. <p>Er staat water in de trommel.</p> <ul style="list-style-type: none"> ▪ Kies het programma pompen of centrifugeren om het water af te voeren.
De machine staat te schudden of maakt lawaai:	<p>De transportbouten en het verpakkingsmateriaal zijn niet verwijderd.</p> <ul style="list-style-type: none"> ▪ Controleer of de machine correct geïnstalleerd is. <p>Het apparaat staat niet goed waterpas.</p> <ul style="list-style-type: none"> ▪ Stel de voetjes af. <p>Het wasgoed is niet gelijkmatig in de trommel verdeeld.</p> <ul style="list-style-type: none"> ▪ Verdeel het wasgoed opnieuw. <p>Mogelijk bevat de trommel te weinig wasgoed.</p> <ul style="list-style-type: none"> ▪ Plaats meer wasgoed in de trommel.
Centrifugeren begint traag of de machine centrifugeert niet:	<p>De elektronische voorziening voor het detecteren van een verkeerd evenwicht is ingeschakeld, omdat het wasgoed niet gelijkmatig in de trommel is verdeeld. Het wasgoed wordt opnieuw verdeeld doordat de trommel in tegenovergestelde richting ronddraait. Dit kan verschillende keren nodig zijn voordat de verkeerde balans verdwijnt en het normale centrifugeren kan worden hervat. Als het wasgoed na 10 minuten nog steeds niet gelijkmatig in de trommel is verdeeld, zal de machine niet centrifugeren. Verdeel het wasgoed in dat geval met de hand in de trommel en selecteer het programma centrifugeren.</p> <ul style="list-style-type: none"> ▪ Plaats meer wasgoed in de trommel. <p>De lading is te klein.</p> <ul style="list-style-type: none"> ▪ Voeg meer wasgoed toe, verdeel de lading handmatig opnieuw en kies vervolgens het programma centrifugeren.
Er is geen water zichtbaar in de trommel:	<p>Machines die gebaseerd zijn op moderne technologie werken erg zuinig en verbruiken weinig water zonder dat dit van invloed is op de prestatie van de machine.</p>
Onbevredigende wasresultaten	<p>Er is te weinig of een verkeerd wasmiddel gebruikt.</p> <ul style="list-style-type: none"> ▪ Gebruik meer wasmiddel of gebruik een ander middel. <p>Hardnekkige vlekken zijn niet vóór het wassen behandeld.</p> <ul style="list-style-type: none"> ▪ Gebruik normaal in de handel verkrijgbare producten om hardnekkige vlekken te behandelen. <p>De juiste temperatuur was niet gekozen.</p> <ul style="list-style-type: none"> ▪ Controleer of u de juiste temperatuur hebt gekozen. <p>Te veel wasgoed in de trommel.</p> <ul style="list-style-type: none"> ▪ Reduceer de lading.
Het apparaat maakt een abnormaal geluid.	<p>De machine is uitgerust met een type motor die vergeleken met andere traditionele motoren een vreemd geluid maakt. Deze nieuwe motor zorgt voor een soepelere start en een betere verdeling van het wasgoed in de trommel tijdens het centrifugeren en voor een betere stabiliteit van de machine.</p>

Schakel na het voltooien van deze controles het apparaat in en druk op de knop **6** om het programma weer te starten.

Als het probleem opnieuw optreedt, neem dan contact op met onze service-afdeling. De contactgegevens van het servicecentrum staan op

het typeplaatje. Wij adviseren u om de gegevens hier te noteren:



Modelbeschrijving

(MOD)

Productnummer (PNC)

Serienummer (S.N.)

A series of 25 horizontal lines spanning the width of the page, providing a writing area.

Blank lined paper with 24 horizontal lines.



www.zanussi.com/shop



192985811-A-112012